

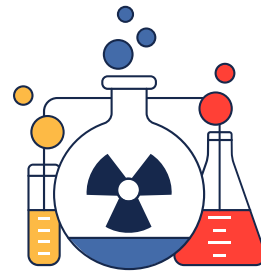
# İş yeri deprem planı

## Tehlikeli alanları belirle!

- İş yerinin dolap ve ekipmanlar gibi yapısal olmayan bileşenleri duvara veya zemine sabitlenmelidir.
- Dolap üstlerinde malzeme istifi yapılmamalıdır. Sarsıntı anında açılacak dolap kapaklarına kilitler konulmalıdır.
- Sabitlenen eşya ve duvar arasında boşluk kalıyorsa, çarpma etkisini azaltmak için dolgu malzemesi konulmalıdır.
- Raf sistemi var ise zemine ve duvara sabitlenmeli, raflar arasında deprem çaprazları konulmalıdır.
- İş yerinin ofis, depo, atölye gibi her bölümü için güvenli ve riskli alanlar belirlenmelidir. Belirlenen bu alanlar, iş yeri krokisi üzerinde işaretlemeli ve herkesin görebileceği yerlere asılmalıdır.

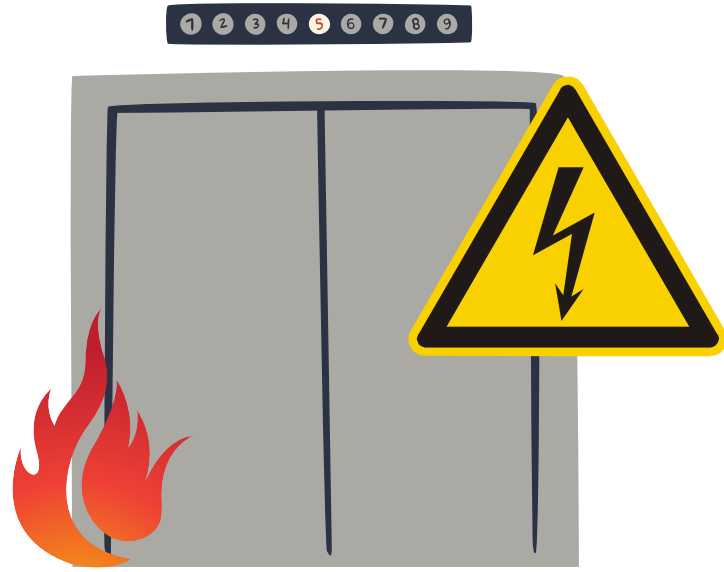
## İş yerindeki kimyasallara dikkat!

- Zehirli, parlayıcı, patlayıcı, yanıcı kimyasallar çalışma alanları dışında yangına ve sızıntıya karşı dayanıklı özel odalarda depolanmalı, devrilme dökülmeye karşı sabitlenmelidir.



## Gaz ve elektrik kesilsin!

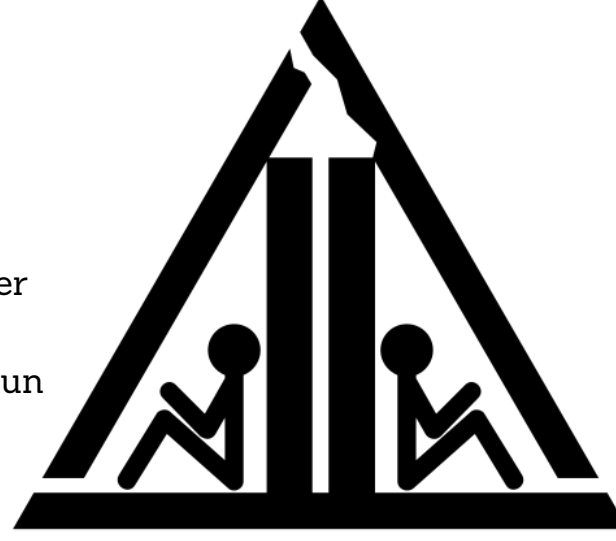
- İş yerine deprem sensörü ve deprem uyarı sistemi kurulmalıdır. Elektrik ve gaz sistemleri deprem uyarı sistemlerine entegre edilerek otomatik kesilmelidir.
- Asansörler deprem uyarısı alındığında en uygun katta kapıları açık şekilde devre dışı kalmalıdır.



İş yeri risk değerlendirmesi sonuçlarına göre iş yerinde deprem öncesi, anı ve sonrası için bir acil durum planı hazırlanmalıdır. İş yeri deprem planı, iş yerinin büyüklüğüne, yapılan işin özelliğine, iş yerinde bulunan ekipmanlara, kullanılan maddelerin fiziksel ve kimyasal özelliklerine ve azami kişi sayısına göre hazırlanmalıdır.

## İş yerlerinde yaşam üçgenleri

- Yaşam üçgeni olacak yerler belirlenmeli, yeterli alan bulunmaması halinde, uygun eşyalarla yaşam üçgenleri oluşturulmalıdır.



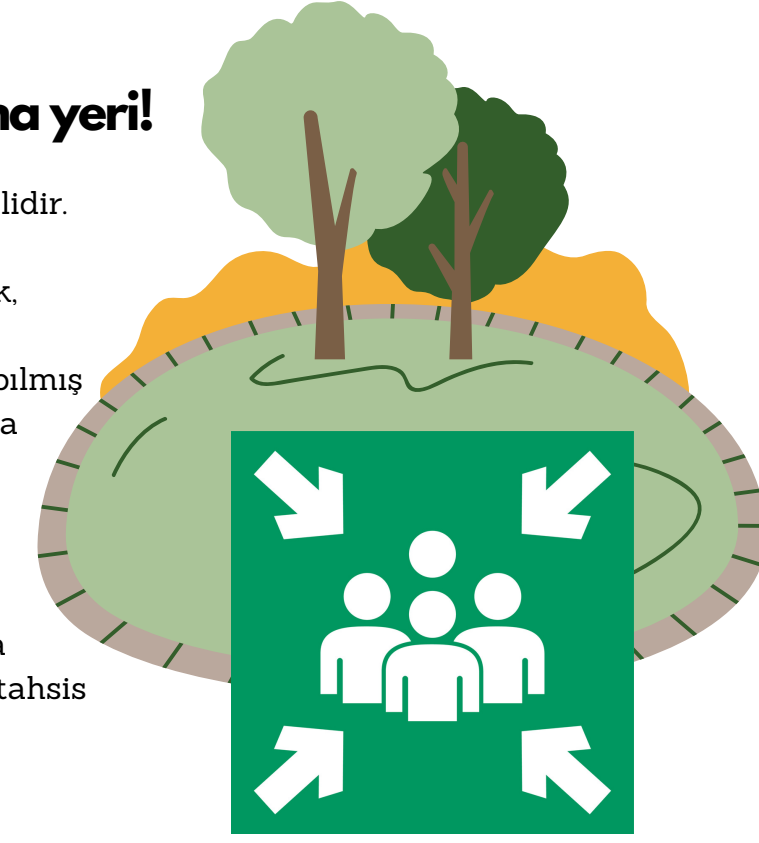
## Eğitim şart, ekipman gerekli!

- İşçilere deprem davranış bilinci eğitimi verilmelidir.
- İş yeri acil durum ekiplerinin tamamı arama kurtarma ve ilkyardım konularında eğitim almalı, donanımlı hale gelmelidir.
- Yılda en az bir defa deprem senaryosu tatbikat yapılmalıdır.
- Yeterli sayıda acil müdahale ve kurtarma ekipmanları bulundurulmalı, iş yeri içinde ve dışında uygun alanlarda bulunacak şekilde dağılımı sağlanmalı, her an kullanılabilir halde olması için kontrol sistemi oluşturulmalıdır.



## Sağlıklı, güvenli acil toplanma yeri!

- Güvenli bir acil toplanma yeri belirlenmelidir.
- Toplanma yerinde barınma ve korunma ekipmanları, gıda, su, enerji, ısınma, sağlık, giyecek, hijyen ve iletişim gibi temel ihtiyaçların karşılanabileceği hazırlık yapılmış olmalıdır. Bu hazırlıklar düzenli aralıklarla kontrol edilmeli, yenilenmelidir.
- Ayrıca iş yerinin bulunduğu bölge için belirlenmiş deprem toplanma alanları bilinmelidir.
- İş yeri dışında görevlendirilen çalışanlara deprem çantası, çadır, ilkyardım çantası tahsis edilmelidir.



## Tahliye güvenliği sağlansın!

- Acil çıkış yolları ve kapıları, iş yerini derhal ve güvenli bir şekilde terk edecek şekilde tesis edilmelidir. Alternatif çıkış yolları belirlenmelidir.
- Acil çıkış güzergahları ışıklı tabela ve yön levhalarıyla belirgin bir şekilde işaretlenmeli, bu kaçış/tahliye yollarına enerji kesintisinde dahi yeterli aydınlatma sağlayan armatür tesis edilmelidir.
- Acil toplanma alanını, acil müdahale ekipmanlarının yerlerini de gösteren tahliye planları iş yerinde gerekli tüm kat ve bölümlerde görünür şekilde asılı olmalıdır.

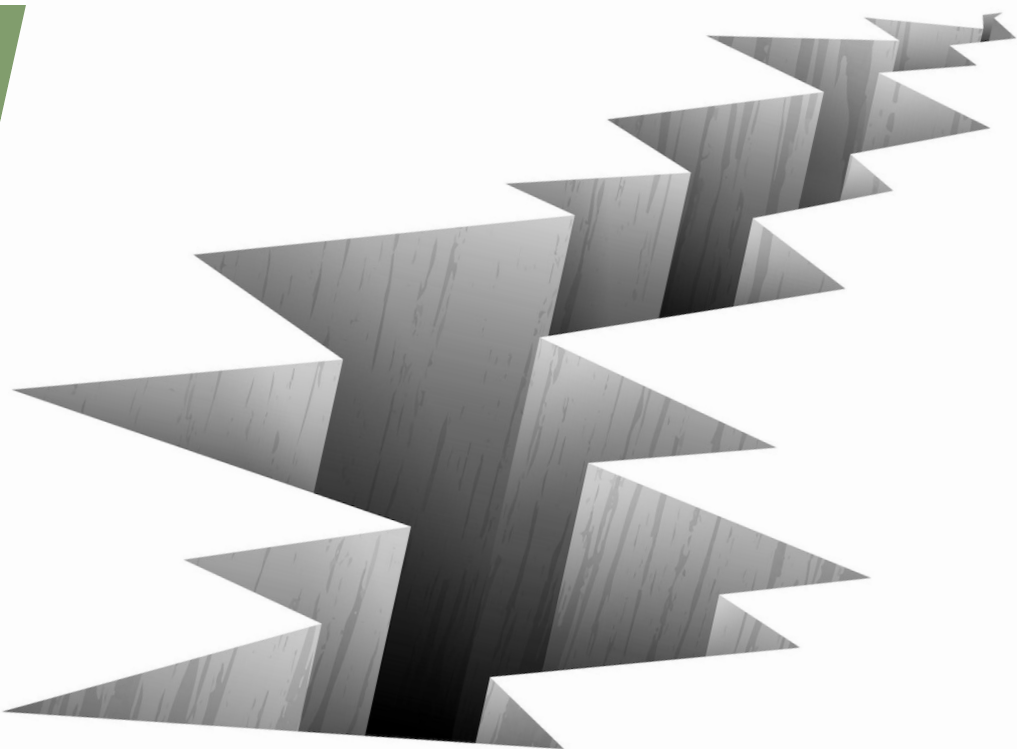
## İletişim unutulmamalı!

- Deprem anında iş yerinde bulunmayan işçilerle iletişim planı yapılmalıdır.
- Deprem sonrasında işçilerin aileleri ve sevdikleriyle iletişimlerini sağlayacak hazırlık yapılmalıdır.
- Alternatif haberleşme sistemi kurulmalıdır.
- Bölge dışında bağlantı kurulacak kişiler belirlenmeli, işçilerin ve işçi yakınlarının listesi bu kişilerle paylaşılmalıdır.
- Alternatif buluşma yerleri belirlenmelidir.
- İş yeri deprem sigortası yaptırılmalı, çalışanlar sigorta kapsamında korunmalıdır.



## Deprem anında

- Paniğe kapılmamaya çalışın, eğitimlerdeki, tatbikatlardaki bilgileri hatırlayın, hızlı ve dikkatli olun.
- En yakın güvenli alanlarda yaşam üçgenleri oluşturulabilecek yerlere yönelin. Diz üstü çöküp, baş ve ense korunacak şekilde kapanıp, sabit yere tutunarak çok kapan tutun hareketini yaparak ya da yan yatıp, dizleri çekip, ellerle başı koruyarak sarsıntının geçmesini bekleyin.



- Pencerelelerden, kolonlardan uzak durun, merdivenlere, balkonlara, asansörlere yönelmeyin. Alanda yaşam üçgeni oluşturarak sarsıntının geçmesini bekleyin. Devrilebilecek malzeme yığınlarından, dolaplardan ve raflardan uzak durun.
- Depreme asansörde yakalandıysanız en yakın kat düşmesine basarak asansörden çıkıp güvenli alanda yaşam üçgeni oluşturarak sarsıntının geçmesini bekleyin.

## Açık alanda/sahada

- Yapılardan, enerji hatlarından, direklerden uzak bir alana yönelin. Böyle bir alan yok ya da uzaksa yere çöküp kapanma pozisyonu alın.

## İş makinesinde/motorlu bir araçta

- İş makinesini durdurun. Yük taşıması yapıyorsanız yükü indirin ve sarsıntı geçene kadar araçta bekleyin.
- Motorlu araçla seyir halindeyseniz, yer güvenliyse yolu kapatmadan sağa yanaşıp durun. Kontak anahtarı yerinde, pencereler kapalı, araçta bekleyin. Sarsıntı durduktan sonra güvenli açık alanlara gidin.
- Araç içinde güvenli bir yerde değilseniz (köprüde, enerji hatlarının, direklerinin yanında vb.) aracı durdurun, kontak anahtarını bırakarak çıkın, güvenli açık alanlara gidin.

**politeknik**  
Halkın Mühendisleri Mimarları Şehir Planları

## Deprem sonrasında

- Artçı ya da ikinci bir sarsıntı için bir iki dakika daha bekleyin, olduğunuz yerde kalın.
- Bekleyişin ardından, sakınca, acil çıkış yollarını kullanarak binadan çıkın, acil toplanma yerine gidin.
- Binalardan düşebilecek parça, eşya, cam, duvar ve sıvalara karşı tedbirli ve hızlı olun.
- Telefonları acil durum ve yangınları bildirmek dışında kullanmayın. İnternet ya da mesaj yoluyla haberleşmeye çalışın.
- Deprem anı ve sonrasında acil durum ekiplerinden gelebilecek talimatlara uyun.

